

Observatori de la logística

**Els indicadors de competitivitat del sistema
Logístic Català**

Edició 2009

Institut  Cerdà

Índex

1. Introducció

2. El sector logístic

3. El mode viari

4. El mode ferroviari

5. El mode marítim

6. El mode aeri

7. Sòl logístic



Introducció

L'Observatori de la logística és:

- Una eina **d'avaluació continua de les necessitats dels sectors econòmics en relació al sistema d'infraestructures i serveis logístics.**
- Un **punt de trobada entre les empreses i els agents decisors** que permet integrar les necessitats del teixit empresarial amb la planificació / gestió d'infraestructures i serveis.

Els objectius dels Indicadors de Competitivitat del Sistema Logístic són:

- Crear un **marc de referència estable al llarg del temps** basat en paràmetres reals i d'objectivitat en l'observació.
- **Monitoritzar les dades més rellevants** del sistema logístic i **analitzar-ne l'evolució** mitjançant el contrast amb experts en cada matèria.
- Arribar a ser una **eina que aporti informació per la planificació i gestió del Sistema Logístic.**

Índex

1. Introducció

2. El sector logístic

3. El mode viari

4. El mode ferroviari

5. El mode marítim

6. El mode aeri

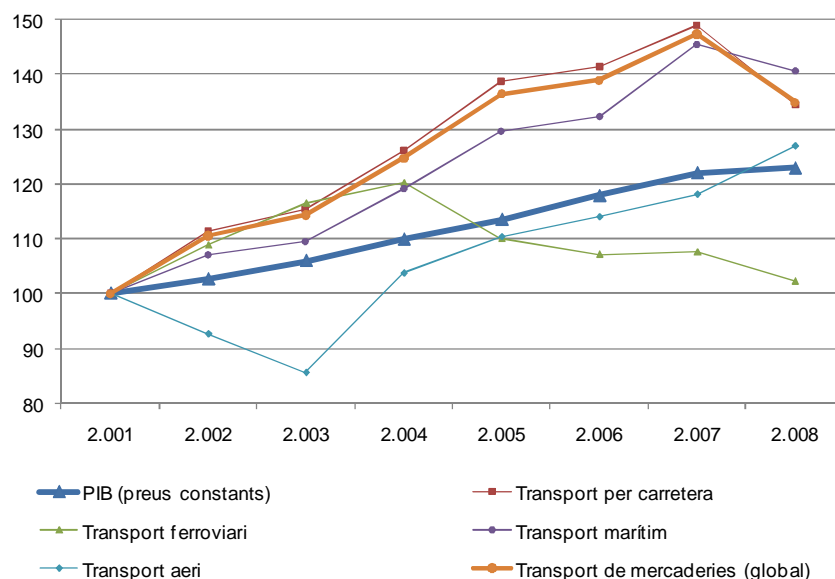
7. Sòl logístic



El sector logístic: Volum global



L'any 2008 el sistema logístic català va gestionar un total de 500 milions de tones de mercaderia.



El PIB vers els modes de transport a Catalunya

Font: Elaboració pròpia (dades del Ministeri de Foment i Idescat)

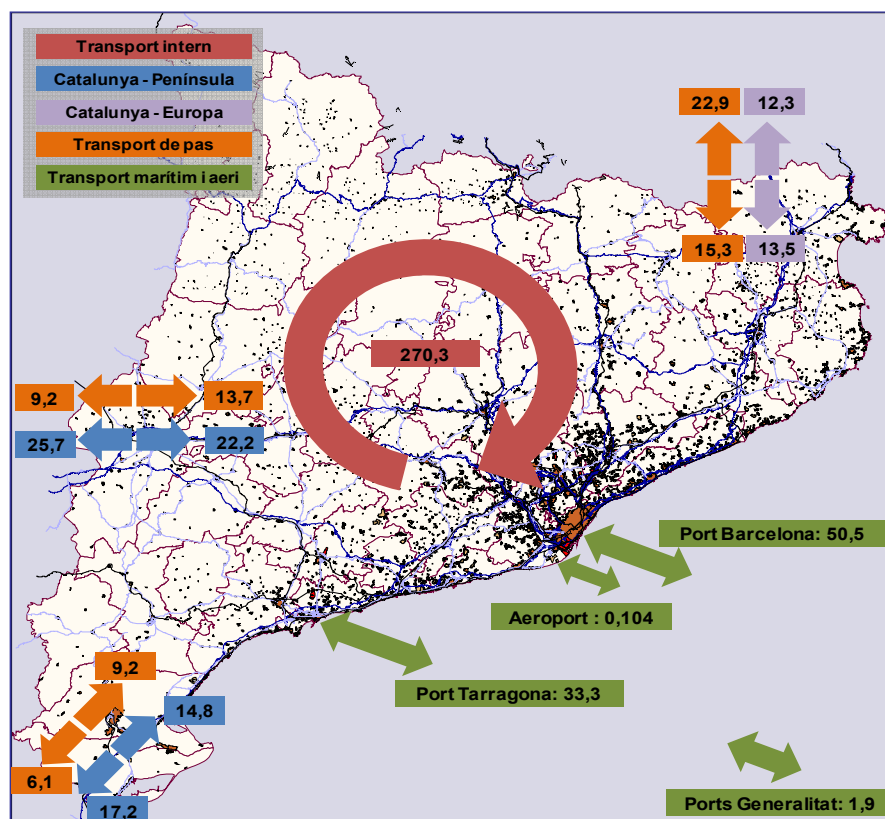
- En el període 2001 – 2007 aquesta xifra va créixer a un ritme del 6,7% anual.
- La crisi econòmica ha provocat un canvi de tendència l'any 2008, amb un descens del 8,4%.
- Els diferents modes han presentat la següent evolució del volum mogut en el darrer any:

- Carretera: -9,6%
- Ferroviari: -5,4%
- Marítim: -3,3%
- Aeri: +7,4%

El sector logístic: Tipus de tràfics



El tràfic intern perd quota degut a que és el que experimenta una major caiguda en el volum mogut.



Volum de mercaderies:

- Any 2007: 540,4 Milions de Tones
- Any 2008: 500,2 Milions de Tones.

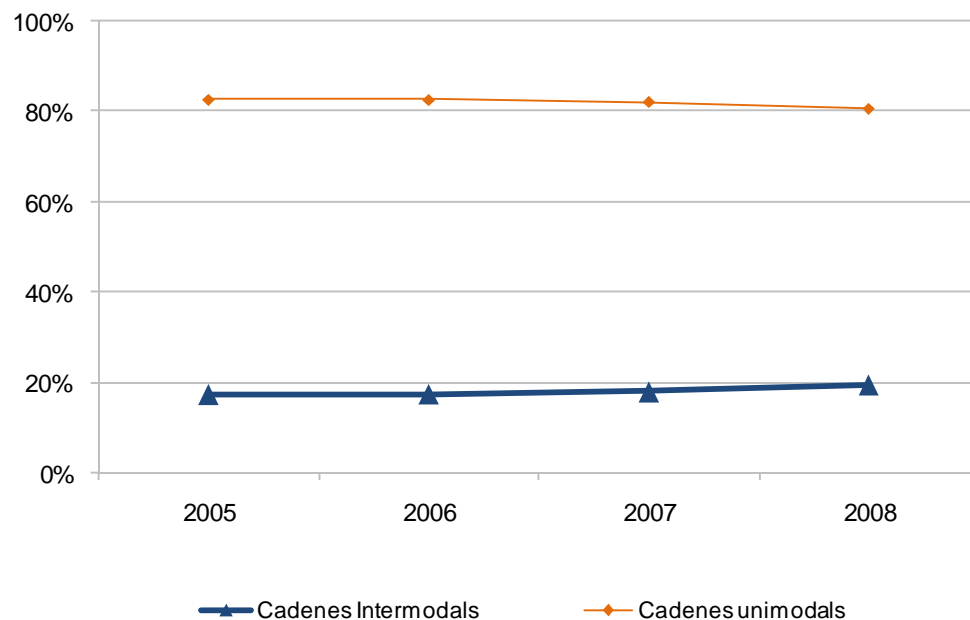
Tipus de tràfic	2007	2008
Intern	57%	54%
Marítim	16%	17%
Amb la resta d'Espanya	15%	16%
De pas	7%	8%
Internacional terrestre	5%	5%

Font: Elaboració pròpia (Dades del Ministeri de Foment, Renfe, FGC, Ports de l'Estat, Aena) (Milions de tones)

El sector logístic: Unimodalitat vs. Intermodalitat



Les quotes unimodals són preponderants. En el darrer any, però, perden quota en favor de les intermodals que resisteixen millor a la caiguda de la demanda de transport.



- Pèrdua de 2 punts percentuals de quota de les cadenes unimodals (carretera) en dos anys

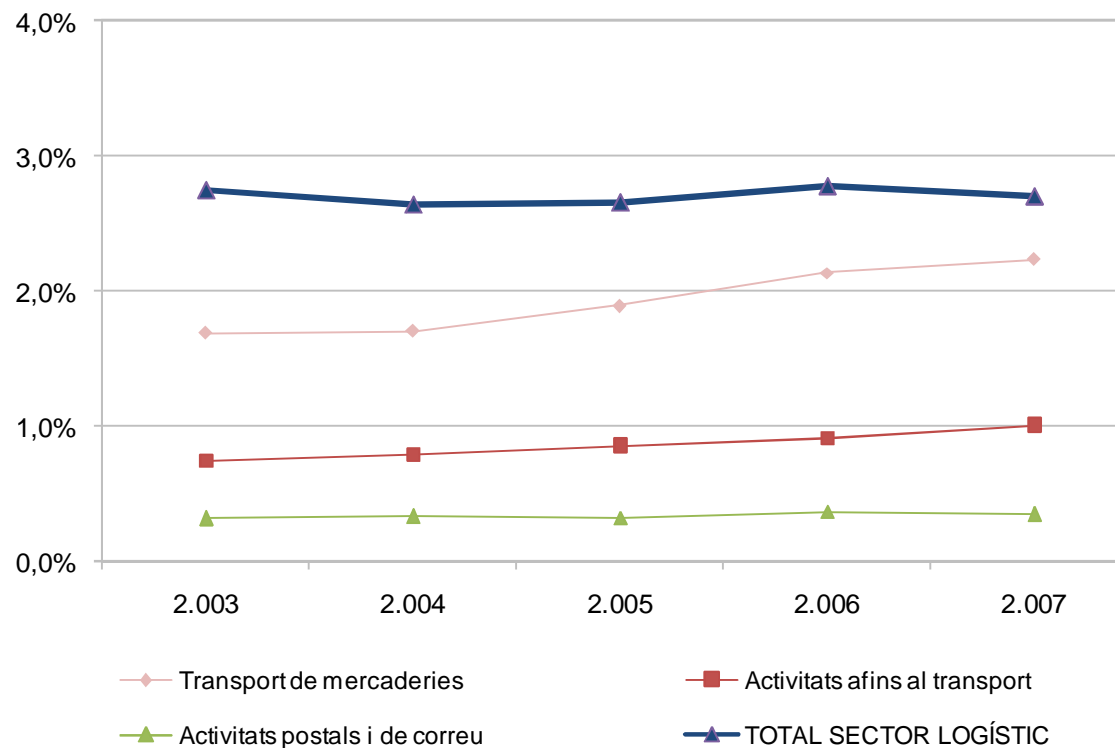
Quotes	2005	2006	2007	2008
Unimodals	82,6	82,5	82,1	80,5
Intermodals	17,4	17,5	17,9	19,5

Font: Elaboració pròpia (Dades del Ministeri de Foment, Renfe, FGC, Ports de l'Estat, Aena)

El sector logístic: Pes econòmic



El pes econòmic de la logística a l'economia s'ha mantingut constant en el període 2003-2007, al voltant del 2,7%.



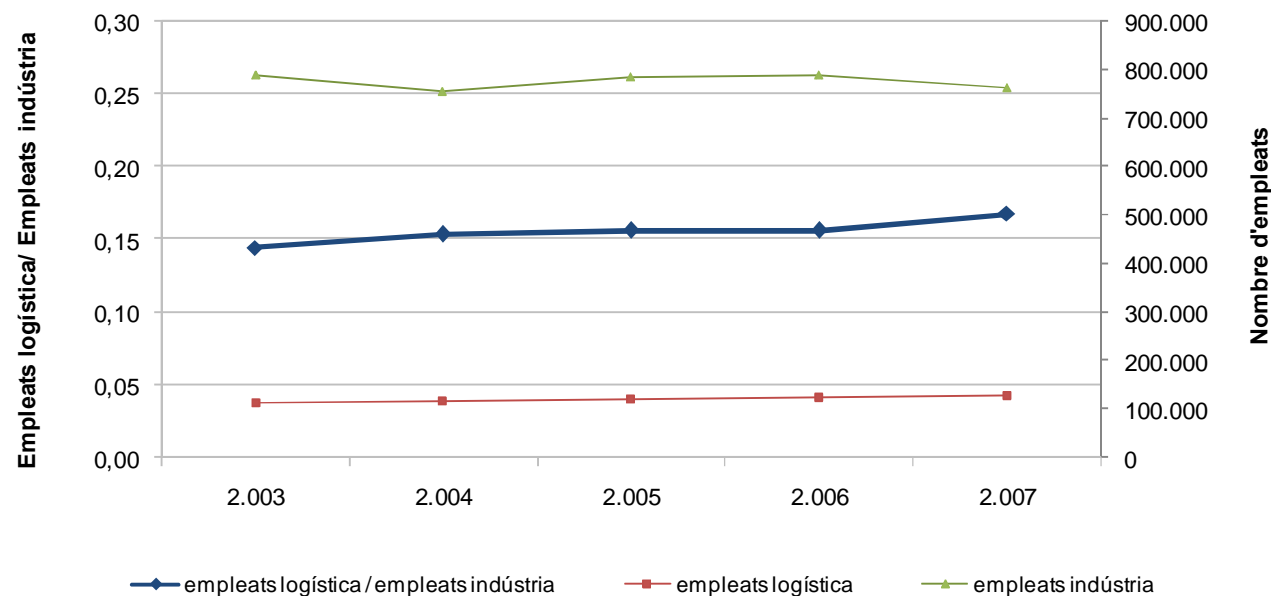
Font: Elaboració pròpia amb dades d'Idescat i Anuari estadístic de Caixa Catalunya

El sector logístic: Generació d'Ocupació



La generació d'ocupació del sector logístic creix respecte la del sector industrial.

En el darrer any analitzat (2007), el nombre d'empleats en el sector logístic s'ha incrementat en un 3,7% mentre que en el sector industrial ha caigut en un 3,3%.



Font: Elaboració pròpia (Enquesta anual de serveis, Anuari estadístic de Caixa Catalunya)

Índex

1. Introducció

2. El sector logístic

3. El mode viari

4. El mode ferroviari

5. El mode marítim

6. El mode aeri

7. Sòl logístic



El mode viari: CONCLUSIONS

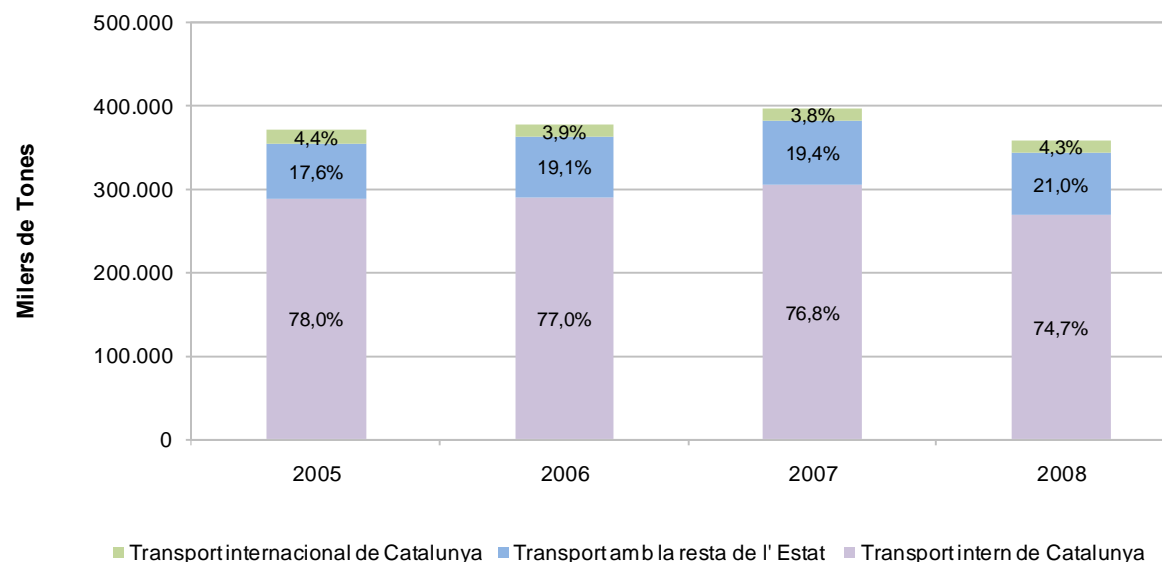


- **L'impacte de la crisi econòmica en el sector del transport per carretera es fa patent amb una caiguda del 9,6% en el volum mogut a Catalunya.** Aquesta dada trenca la tendència de creixement sostingut experimentat en els darrers anys (del 5,7% anual entre 2004 i 2007)
- **Els fluxos interns**, que representen al voltant del 75% del que es mou per carretera a Catalunya, són **els més afectats amb un descens del 12% respecte el 2007.**
- **El percentatge de desplaçaments en buit es especialment significatiu en els fluxos interns de Catalunya, trobant-se al voltant del 49%.**
- **El percentatge de vehicles pesants a les carreteres catalanes tendeix a reduir-se**, degut a que el increment de la resta de vehicles (especialment turismes) es superior.
- **Les empreses catalanes tenen en mitjana de tres empleats per empresa.** Aquesta dada es troba allunyada de la mitjana de la UE-12 i la UE-25 que és de 8 i 5 empleats per empresa respectivament.

El mode viari: Tipologia de fluxos



- **Els fluxos interns perden quota:** Descens del 12% del volum mogut.
- **Els intercanvis amb la resta d'Espanya resisteixen millor la caiguda de la demanda :** Descens del 2% del volum mogut.
- **Les tones internacionals augmenten en un 3%:** Augment de les exportacions per mode viari (+12%) i caiguda de les importacions (-4%).



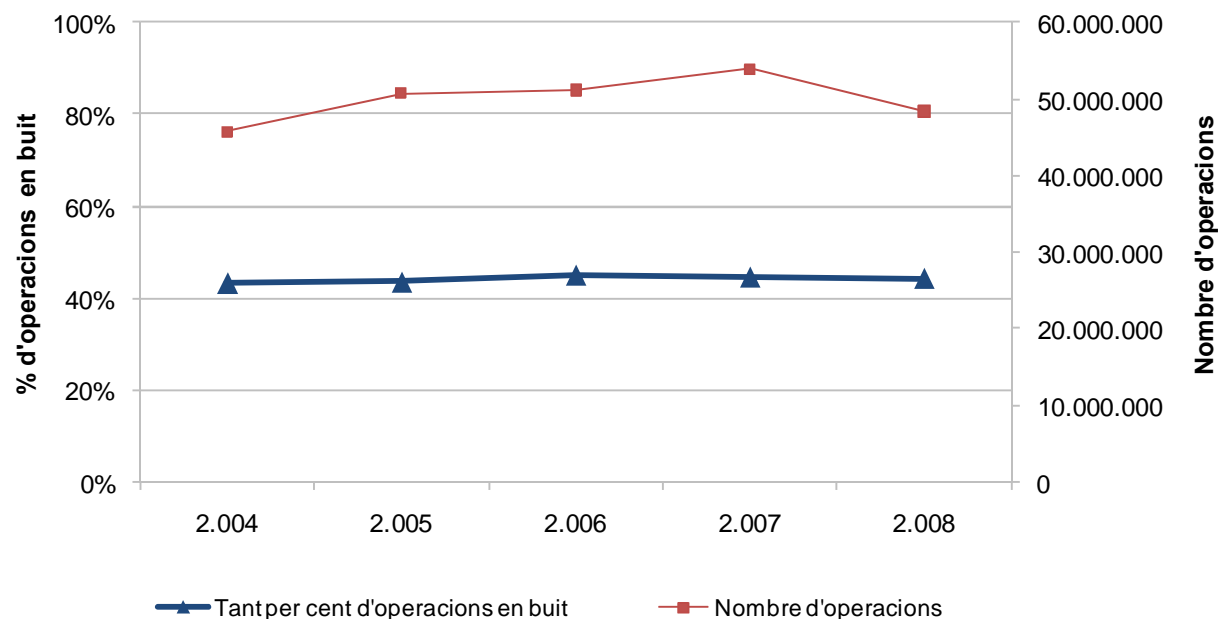
Font: Elaboració pròpia (Dades del Ministeri de Foment)

El mode viari: Desplaçaments en buit



Ha oscil·lat en els darrers anys al voltant del 44%.

- Especialment rellevant en els desplaçaments interns (49%).
- Per tràfics amb la resta de l'estat i internacionals es troba al voltant del 21%.

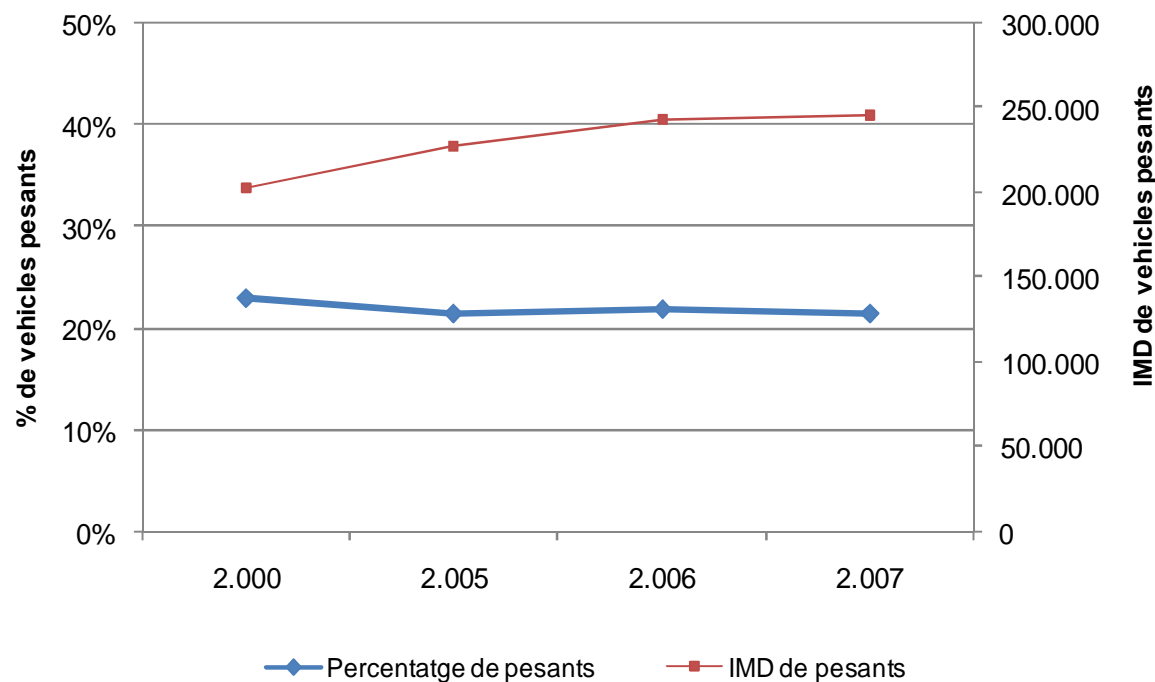


Font: Elaboració pròpia (Dades del Ministeri de Foment)

El mode viari: Percentatge de vehicles pesants



El increment de circulació de vehicles pesants a les carreteres catalanes, és en proporció inferior al dels turismes. Per aquesta raó, la seva quota tendeix a reduir-se.



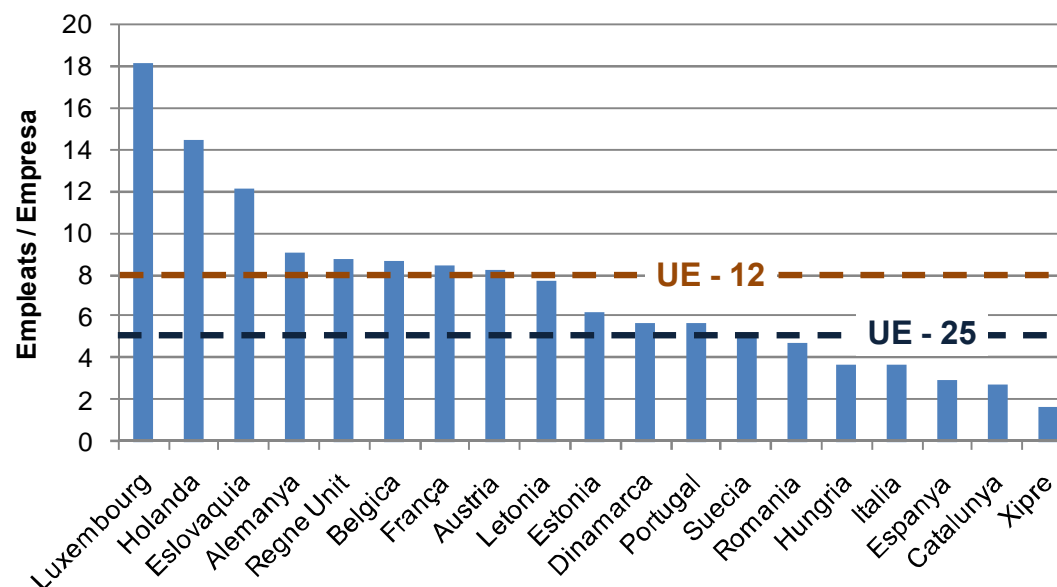
Font: Elaboració pròpia (Dades del mapa de tràfic del Ministeri de Foment)

El mode viari: Estructura empresarial



Les empreses de transport de mercaderies per carretera de Catalunya tenen al voltant de tres empleats per empresa.

Aquesta xifra es troba allunyada tant de la mitjana de l'UE-25 (5 empleats per empresa) com de l'UE-12 (8 empleats per empresa).



Nombre d'empleats per empresa a l'any 2007. Font: Eurostat i Idescat

Índex

1. Introducció

2. El sector logístic

3. El mode viari

4. El mode ferroviari

5. El mode marítim

6. El mode aeri

7. Sòl logístic



El mode ferroviari: CONCLUSIONS



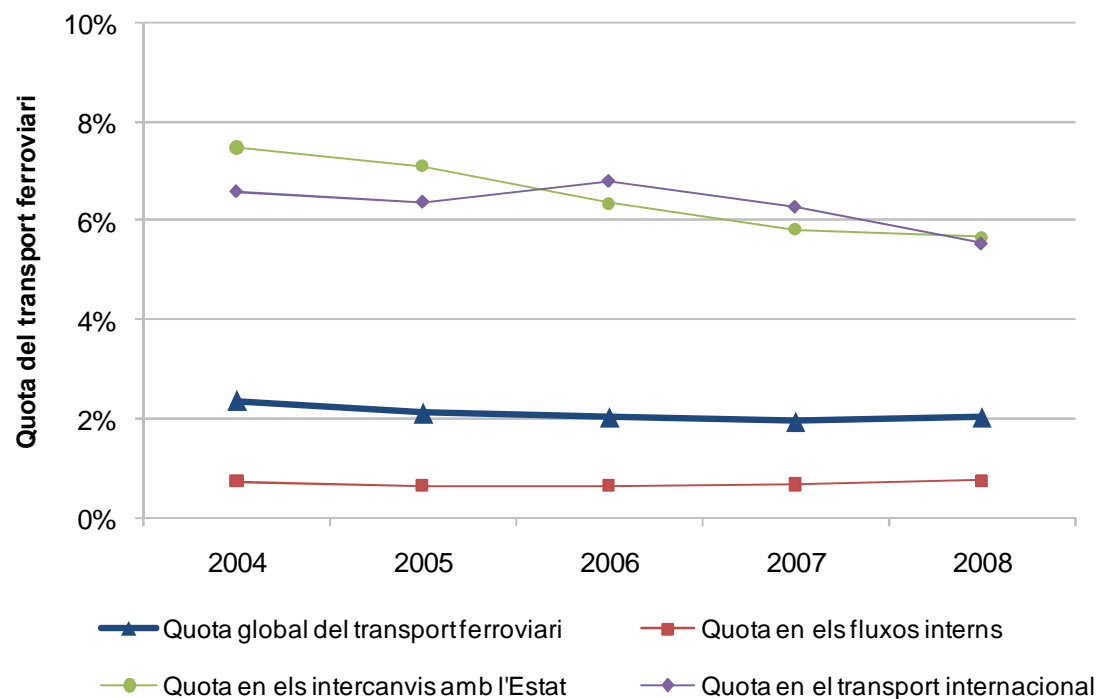
- **Estancament a l'alça de la quota ferroviària (2%).**
- **Manteniment de la quota en els transports interns i d'àmbit Estatal, amb iniciatives com:**
 - El transport de vehicles entre Seat Martorell i el Port de Barcelona.
 - El transport de components entre Seat Zona Franca i Seat Martorell.
 - La represa a finals de 2008 dels serveis multiclient entre Barcelona i Madrid.
- **El volum de tones mogudes per ferrocarril l'any 2008 (sense tenir en compte tràfic de pas) ha experimentat un descens del 5,0%.**
- **Tendència cap a la racionalització de les circulacions:** El nombre de circulacions regulars realitzades ha caigut un 40,3% en el darrer any, mentre que el volum mogut ho ha fet en un 5,0%.
- **La puntualitat del mode segueix una tendència creixent, augmentant en el darrer any un punt percentual.** El nombre d'arribades en hora ha passat de ser el 77% l'any 2005 al 85% el 2008.
- **El retard mig de les circulacions impuntuals l'any 2008 ha estat de 4,1 hores, xifra 24 minuts superior a la de l'any 2007.**

El mode ferroviari: Quota ferroviària



Estancament a l'alça de la quota ferroviària retornant al 2%.

- **Manteniment de la quota en els tràfics interns i Estatals.**
- **Tendència decreixent en els tràfics internacionals.**

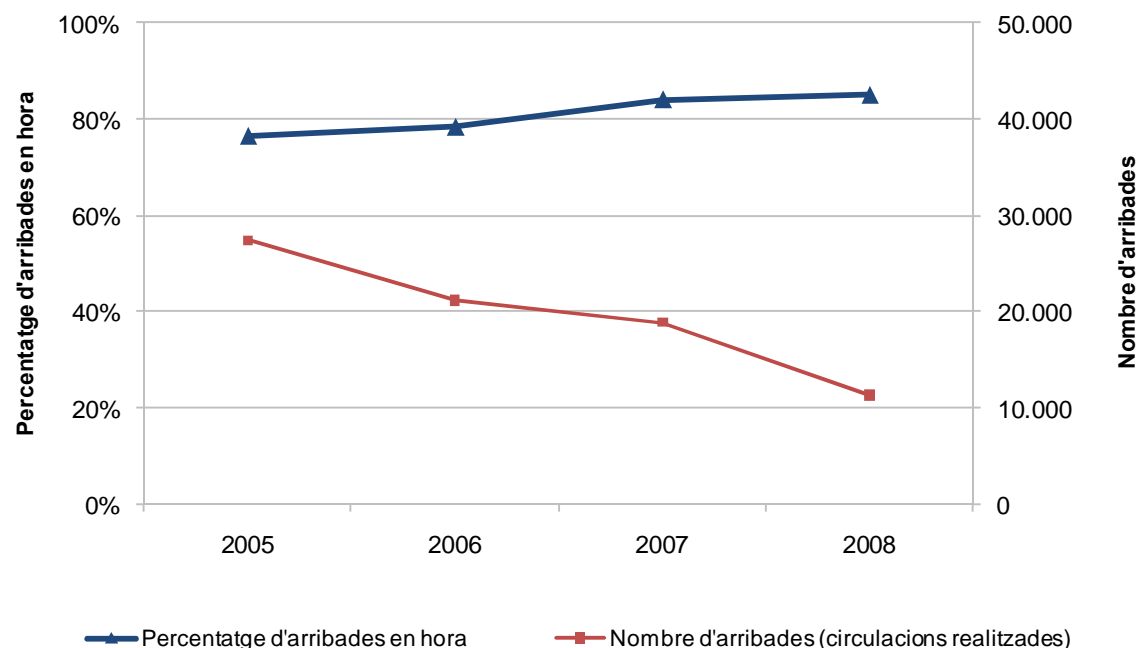


Font: Elaboració pròpia (Base de dades de Renfe i Ministeri de Foment)

El mode ferroviari: Qualitat de servei



- **Continua la racionalització de les circulacions:** Descens en el darrer any d'un 40,3% del nombre de circulacions i del 5,0% en el volum de tones mogudes.
- **Augment de la puntualitat:** 85% d'arribades en hora al 2008.



Font: Elaboració pròpia (Base de dades d'Adif)

Índex

1. Introducció

2. El sector logístic

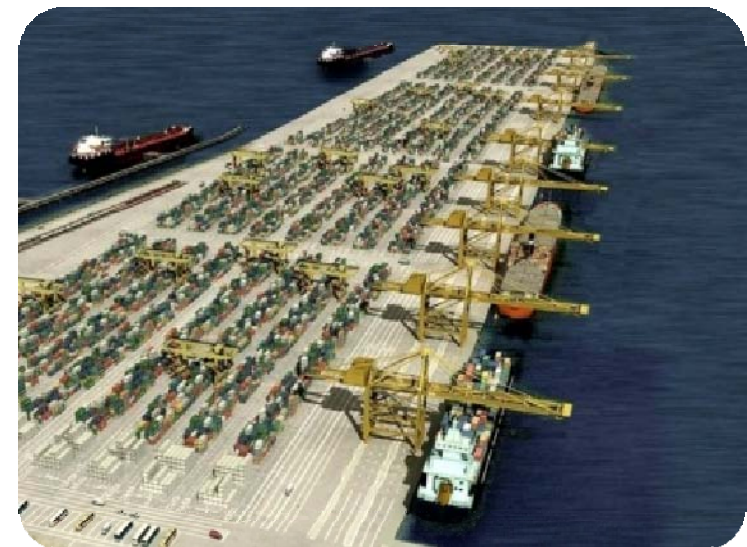
3. El mode viari

4. El mode ferroviari

5. El mode marítim

6. El mode aeri

7. Sòl logístic



El mode marítim: CONCLUSIONS

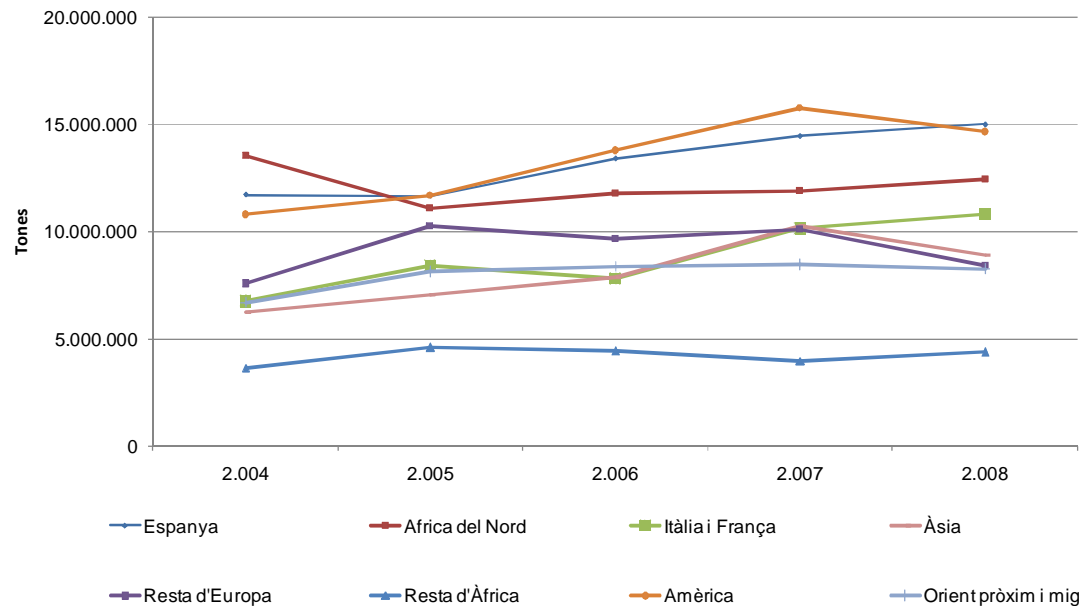


- **Els ports de Barcelona i Tarragona** van experimentar en el període 2004-2007 creixements anuals del 8% i del 6% respectivament. **L'any 2008, degut a la crisi econòmica s'ha produït un canvi de tendència que ha provocat:**
 - **Un estancament de l'activitat al Port de Barcelona.**
 - **Un descens del 8% de les tones mogudes al Port de Tarragona.**
- **Es destacable, en el context econòmic actual, l'increment del 7% en els intercanvis marítims amb Itàlia i França.**
- **Els tràfics amb la resta d'Europa, Àsia i Amèrica experimenten les majors caigudes en el volum mogut respecte el darrer any.** (del 17%, el 13% i el 7% respectivament)
- **Els nombre de TEUS moguts als Ports de Barcelona i Tarragona no experimenta al 2008 variacions significatives (descens del 1,6%). La taxa de contenerització es manté.**
- **Les quotes modals d'accés als Ports no experimenten canvis destacables. La quota del mode ferroviari ha experimentat un descens els darrers anys** situant-se en el 3,6% l'any 2008.
- **PIF:** En el darrer any analitzat (2008), tant el **percentatge d'inspecció de mercaderia com el temps mitjà d'inspecció física s'han mantingut estables respecte el 2007** (19% i 149 min. respectivament).

El mode marítim: Tràfic per regions geogràfiques



- Els fluxos amb Itàlia i França mantenen la tendència de creixement (7% en el darrer any), tot i la caiguda global dels tràfics marítims.
- Els tràfics amb la resta d'Europa, Àsia i Amèrica són els que més noten les conseqüències de la crisi. (caigudes en el volum mogut el darrer any del 17%, el 13% i el 7% respectivament)



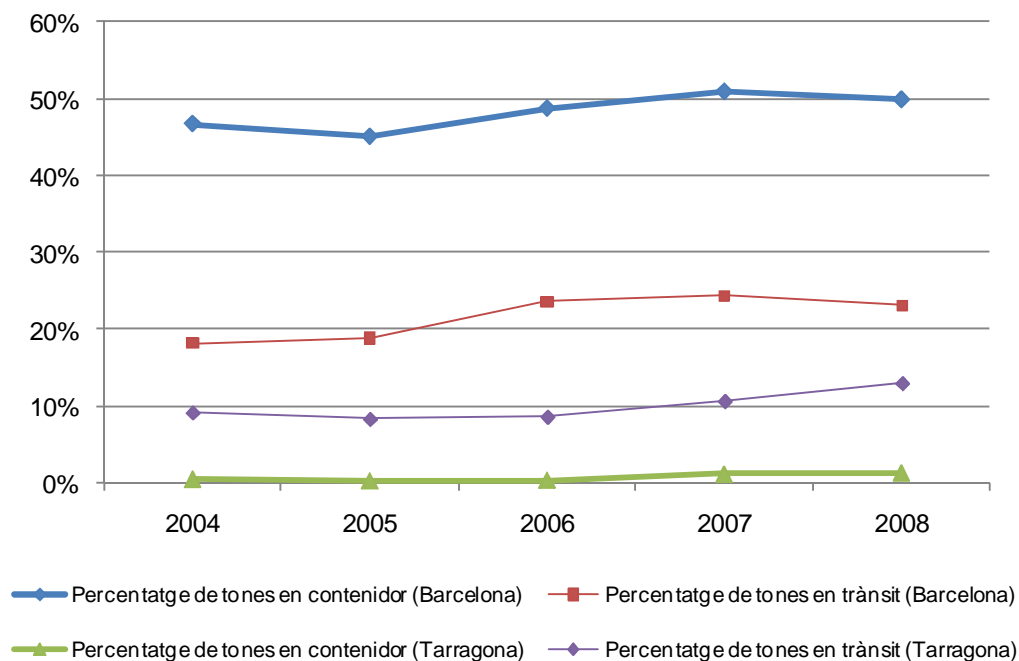
Font: Elaboració pròpia (Memòries Portuàries i Ports de l'Estat)

El mode marítim: Taxa de contenerització



El volum TEUS mogut per ambdós ports es manté semblant al del darrer any.

- **Port de Barcelona: Taxa del 49,8%** (Previsió 2015: 3,9 milió de Teus)
- **Port de Tarragona: Taxa del 1,3%** (Previsió 2015: 1 milió de Teus)

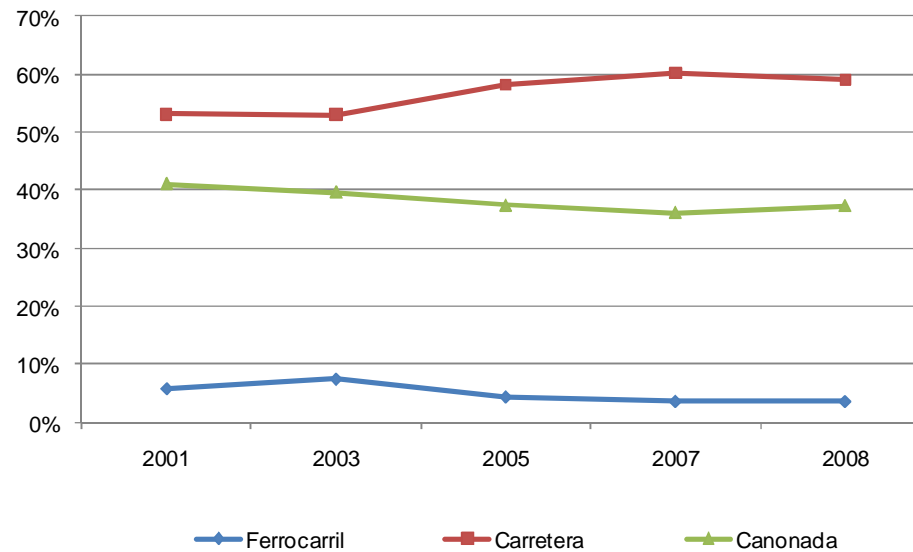


Font: Elaboració pròpia (Memòries Portuàries i Ports de l'Estat)

El mode marítim: Quotes modals d'accés als Ports



- **Quota viaria estancada els darrers tres anys al voltant del 60%.**
- **Descens de la quota ferroviària:** Mentre que l'any 2000 era del 7,4%, els darrers tres anys ha oscil·lat entre el 3% i el 4%.



Font: Elaboració pròpia (Memòries Portuàries i Ports de l'Estat)

Índex

1. Introducció

2. El sector logístic

3. El mode viari

4. El mode ferroviari

5. El mode marítim

6. El mode aeri

7. Sòl logístic



El mode aeri: CONCLUSIONS

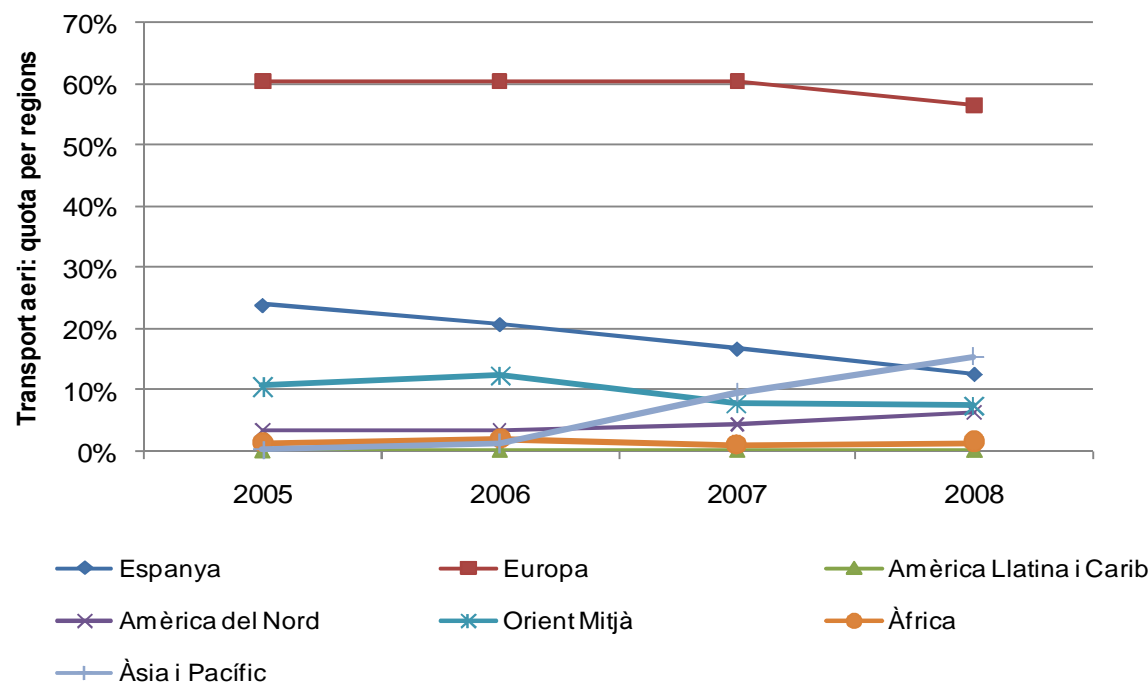


- El mode aeri ha estat l'únic dels modes de transport que ha incrementat el volum mogut durant l'any 2008. En concret el volum de tones, proper a les 104.000, representa un **increment del 7,4% respecte el 2007.**
- **Importància creixent dels tràfics d'intercanvi amb l'Àsia i el Pacífic**, que representen un **15% del volum de mercaderia mogut a l'aeroport del Prat.** (creixement anual de la quota del 330% els darrers 3 anys)
- En el darrer any, **el nombre de vols de càrrega pura s'han reduït en un 3,6%**, situant-se al voltant dels 9.300 vols anuals. **Tanmateix també s'observa un increment de la capacitat dels avions de càrrega** que operen a l'aeroport del Prat.
- La **quota de mercaderia portada per avions de càrrega pura segueix creixent i assoleix el 40% del volum total.**

El mode aeri: Tràfic aeri de mercaderies per regions



- Augment de cinc punts percentuals de quota respecte el darrer any dels tràfics amb Àsia i el Pacífic: quota del 15% l'any 2008.
- Caiguda sostinguda de la quota dels fluxos de l'aeroport del Prat amb la resta d'Espanya: del 24% l'any 2005 al 13% l'any 2008.

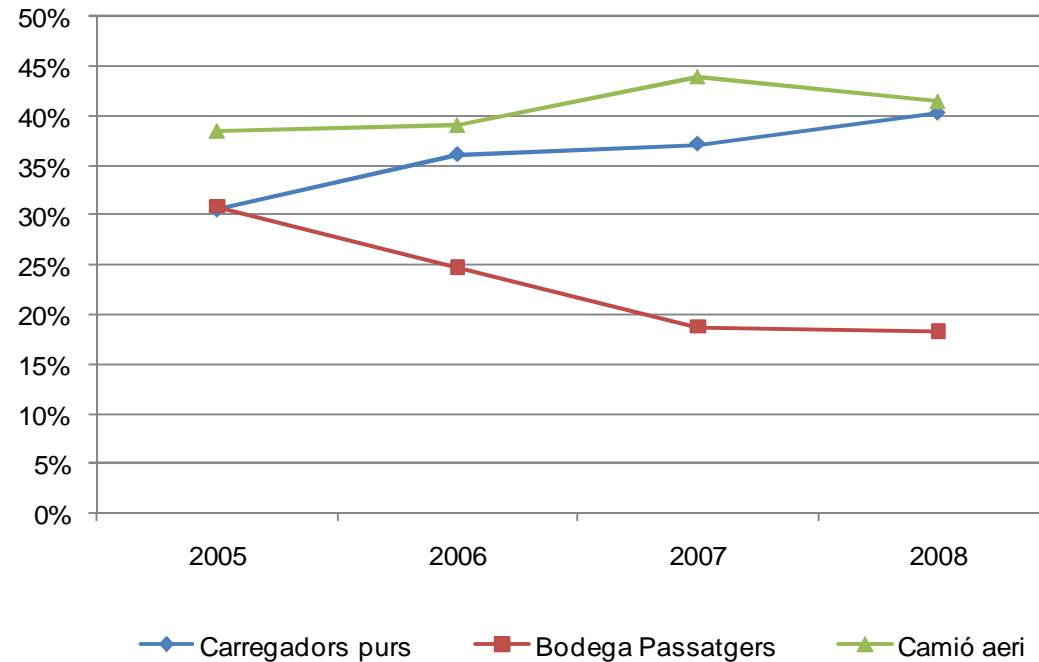


Font: Elaboració pròpia (Departament d'estadística d'Aena)

El mode aeri: Tràfic aeri per tipus d'avió



- Creixement de la quota de mercaderia transportada en carregadors purs.
- Descens de la quota del camió aeri.



Font: Elaboració pròpia (Departament estadístic Aena i CLASA)

Índex

1. Introducció

2. El sector logístic

3. El mode viari

4. El mode ferroviari

5. El mode marítim

6. El mode aeri

7. Sòl logístic



El sòl logístic: CONCLUSIONS

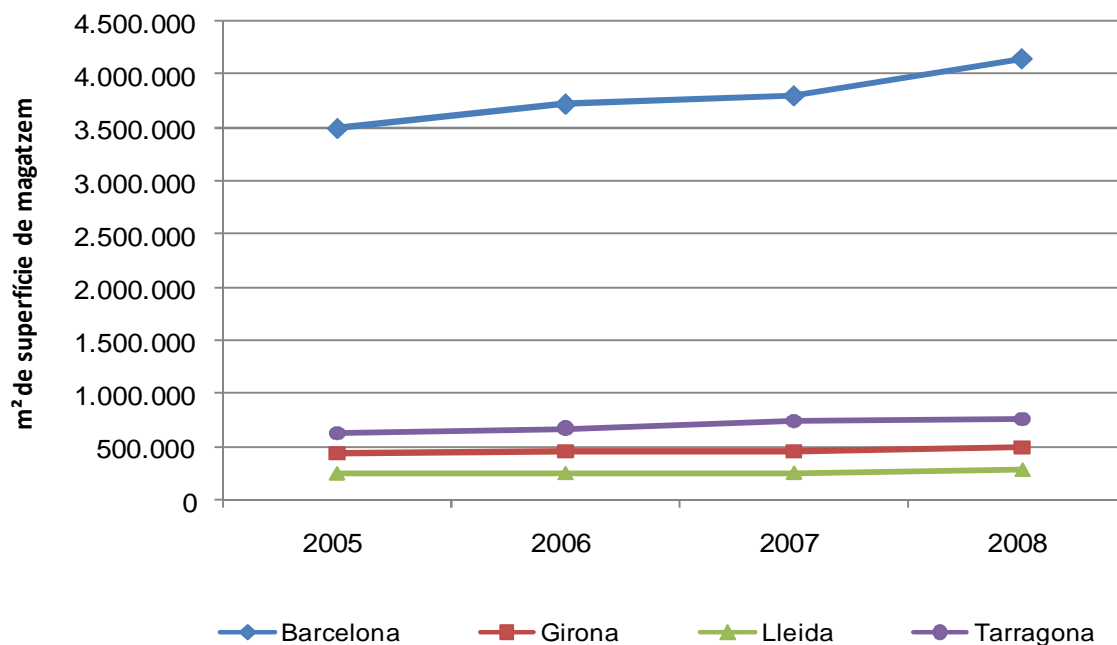


- **Catalunya concentra el 26% del total de la superfície útil de magatzems logístics a Espanya.** Destaca la província de Barcelona que representa el 73% del total de Catalunya.
- **Els nivells de preus són equiparables a la resta de l'Estat, llevat de la primera corona de l'àrea metropolitana de Barcelona.**
- **En el darrer any, el preu global de lloguer del sòl a Catalunya ha caigut en un 8,4%.**
- **L'opció de lloguer del sòl es tendeix a imposar front a l'opció de compra** (L'any 2007 el lloguer representava el 50% dels casos, dada que el segon semestre de 2008 ja és del 75%).

El sòl logístic: Superfície útil de naus per província



- **Barcelona concentra més del 70% del total de superfície.**
- **En el període 2005-2008 la superfície a Catalunya ha crescut a un 5,6% anual.**
Destaca Tarragona amb un creixement anual del 6,2% i Barcelona amb un 5,8% anual.



Font: Elaboració pròpia (Cens de magatzems i plataformes logístiques d'Alimarket)

El sòl logístic: Superfície útil de magatzems



Superfície útil de magatzems per Comunitat Autònoma

CCAA	2005	2006	2007	2008	Δ anual
CATALUNYA	4.845.818	5.129.251	5.283.467	5.712.288	5,6%
MADRID	2.611.633	2.703.558	2.766.558	2.912.756	3,7%
VALÈNCIA	2.337.219	2.485.824	2.608.873	2.643.350	4,2%
ANDALUSIA	2.124.484	2.232.785	2.290.480	2.411.435	4,3%
CASTELLA LA MANXA	1.751.567	1.848.217	2.090.056	2.172.813	7,4%
GALÍCIA	815.466	999.750	1.010.310	1.040.219	8,5%
PAÍS BASC	761.645	794.452	813.049	977.105	8,7%
CASTELLA I LLEÓ	514.229	577.749	587.549	633.626	7,2%
ARAGÓ	504.049	566.319	579.119	660.900	9,5%
MÚRCIA	512.740	474.340	500.640	489.610	-1,5%
CANÀRIES	451.409	486.977	490.081	574.437	8,4%
NAVARRA	398.146	393.646	471.566	409.436	0,9%
CANTABRIA	205.141	262.641	265.241	229.241	3,8%
ASTÚRIES	242.636	258.756	263.556	266.905	3,2%
EXTREMADURA	211.936	241.336	241.836	245.199	5,0%
BALEARS	229.006	236.969	232.419	232.019	0,4%
LA RIOJA	221.259	223.587	232.107	241.039	2,9%
CEUTA I MELILLA	7.170	7.170	7.470	14.470	26,4%
TOTAL ESANYA	18.745.553	19.923.327	20.734.377	21.866.848	5,3%

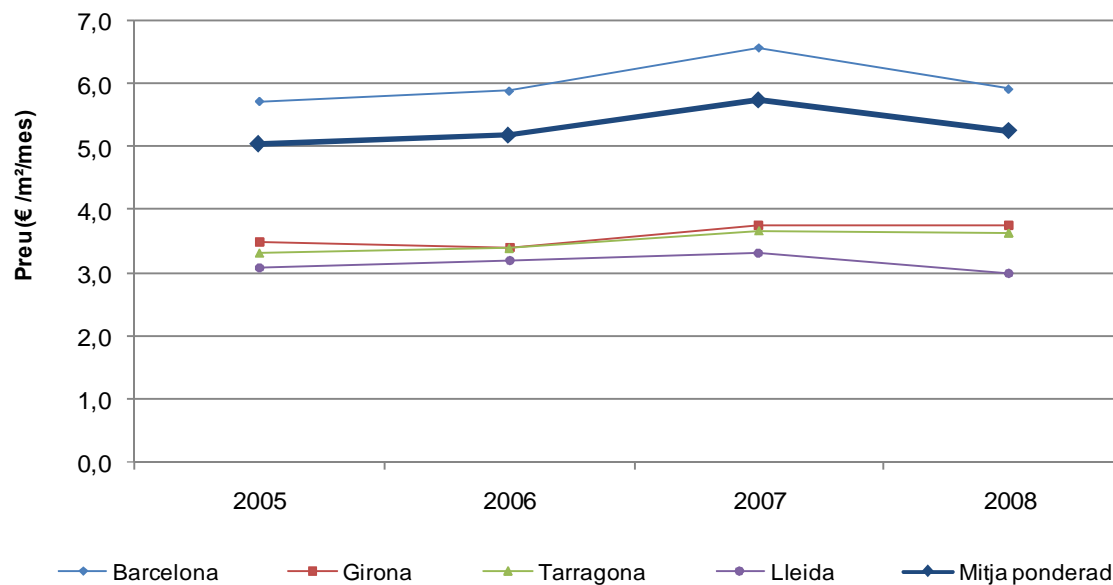
Font: Elaboració pròpia (Cens de magatzems i plataformes logístiques d'Alimarket)

El sòl logístic: Preu de lloguer de naus



Descens dels preus a Catalunya del 8,4% en el darrer any.

- **Barcelona i Lleida** experimenten descensos en el preu, propers al 10%.
- **Girona i Tarragona** presenten preus semblants als de l'any 2007.



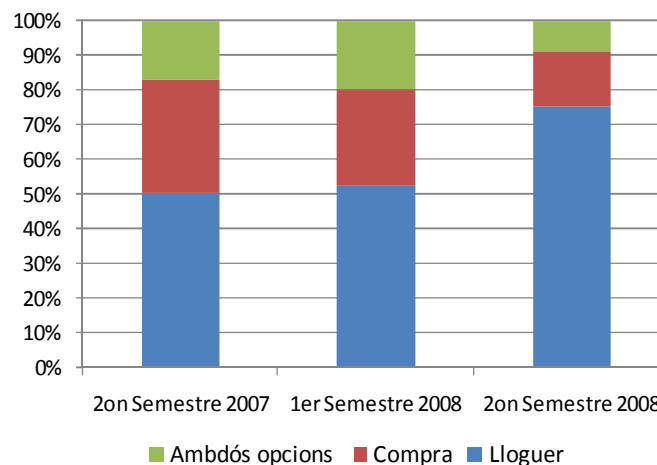
Font: Elaboració pròpia (Dades de Atisreal, Richard Ellis, Jones Lang LaSalle, Aguirre Newman i King Sturge)

El sòl logístic: Sòl de compra vs. sòl de lloguer



La caiguda del preu de lloguer, unida a les dificultats que troben les empreses per obtenir crèdits ha implicat un ajust en les quotes de demanda de sòl.

Mentre que l'any 2007 la opció desitjada en el 50% dels casos era la de lloguer. L'any 2008 aquesta opció ha passat a ser la demanada en el 75% dels casos.



Font: Elaboració pròpia a partir de dades de Jordà & Guasch

Institut Cerdà

Numancia 185

Diego de León, 30

08034 Barcelona

28006 Madrid

Tel 932802323

Tel 915 639 572

Fax 932801166

Institut.cerda@icerda.es www.icerda.es